


# Fornleifaskráning í landi Gilsstaða vegna fyrirhugaðrar Kvíslartunguvirkjunar



Atli Rúnarsson

NV nr. 19-23

September 2023

 <b>NÁTTÚRUSTOFA VESTFJARÐA</b>		<b>Dagsetning: September 2023</b>
		<b>Dreifing:</b> <input type="checkbox"/> <b>Opin</b> <input type="checkbox"/> <b>Lokuð til:</b> <input type="checkbox"/> <b>Háð leyfi verkkaupa</b>
<b>Skýrsla nr:</b> 19-23	<b>Verknúmer:</b> 641	
<b>Heiti skýrslu:</b> Fornleifaskráning í landi Gilsstaða vegna fyrirhugaðrar Kvíslartunguvirkjunar		<b>Blaðsíður:</b>  <b>Upplag:</b>
<b>Höfundur:</b> Atli Rúnarsson		<b>Fjöldi korta:</b>  <b>Gerð skýrslu/verkstig:</b>
<b>Verkefnisstjóri:</b> Margrét H. Hallmundsdóttir		<b>Unnið fyrir:</b> Orkubú Vestfjarða
<b>Útdráttur</b> Fornleifaskráning í landi Gilsstaða vegna fyrirhugaðrar Kvíslartunguvirkjunar		
<b>Lykilorð íslensk:</b> Fornleifaskráning, Gilsstaðir, Selárdalur, Steingrímsfjörður, Kvíslartunguvirkjun, vatnsaflsvirkjun,		<b>Lykilorð ensk:</b> Archaeological Survey, Gilsstaðir, Selárdalur, Steingrímsfjörður, Kvíslartunguvirkjun, hydro power plant
<b>Undirskrift verkefnastjóra:</b> Margrét Hallmundsdóttir		<b>Yfirfarið af:</b>

## EFNISYFIRLIT

1. INNGANGUR.....	1
2. SKRÁNINGARSVÆÐIÐ.....	1
3. AÐFERÐAFRÆÐI .....	2
3.1 TILGANGUR FORNLEIFASKRÁNINGAR.....	2
3.2 SKRÁNING FORNLEIFA.....	4
4. SAGA GILSSTAÐA .....	4
4.1 SAGA KOLBJARNARSTAÐA.....	5
5. HEIMILDASKRÁ .....	8
6. FORNLEIFASKRÁ.....	9
7. NIÐURSTÖÐUR.....	20
8. KORT .....	21
9. PUNKTASKRÁ.....	23

---

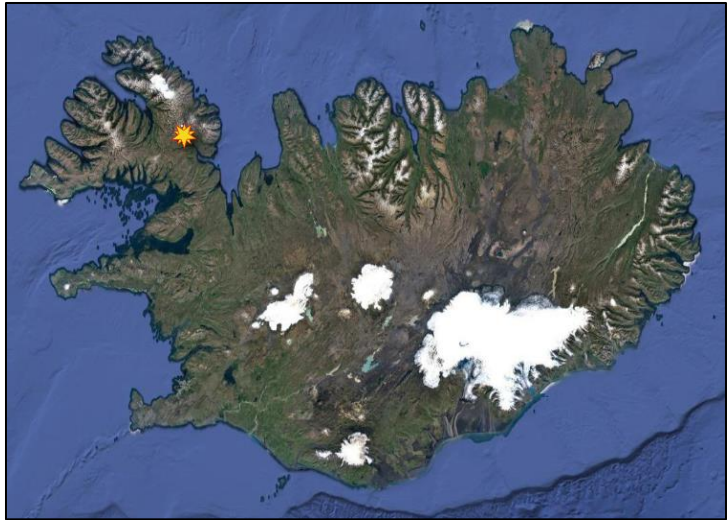
## 1. INNGANGUR

Að beiðni Orkubús Vestfjarða réðst fornleifadeild Náttúrustofu Vestfjarða í fornleifaskráningu vegna fyrirhugaðrar Kvíslartunguvirkjunar, vatnsaflsvirkjunar í landi Gilsstaða í Selárdal í Steingrímsfirði.

Skráningarsvæðið var gríðar stórt, um 1400ha, og útvegaði Orkubú Vestfjarða sexhjól til þess að ferðast um hálendið. Vettvangsrannsókn fór fram þann 22. ágúst og var framkvæmd af Atla Rúnarssyni, fornleifafræðingi hjá Náttúrustofu Vestfjarða, og sá hann einnig um skýrslu- og kortagerð. Með í för voru umhverfisfræðingarnir Hulda Birna Albertsdóttir og Hafdís Sturlaugsdóttir sem voru að sinna gróðurrannsóknum fyrir sama verkefni.

## 2. SKRÁNINGARSVÆÐIÐ

Skráningarsvæðið var samtals um 1412ha að stærð og var að mestu uppi á grófu óbyggðu hálendi og vatnasvæðum en það náði einnig að hluta yfir vestur hlið Selárdals í Steingrímsfirði.



Mynd 1. Staðsetning skráningarsvæðisins merkt inn á Íslandskort með gulri stjörnu.



Mynd 2. Skráningarsvæðið er innan gulu punktalínunnar.

### 3. AÐFERÐAFRÆÐI

Aðferðafræði rannsóknarinnar byggir fyrst og fremst á fornleifaskráningu á vettvangi en að auki var farið yfir helstu heimildir jarðarinnar, s.s. örnefnaskrár, túnakort, jarðabækur og annað sem getur gefið vísbendingar um fornminjar. Notast var við Trimble Juno 5 uppmælingatæki og myndir teknar. Engin fornleifaskráning hafði farið fram áður á svæðinu.



*Mynd 3. Dæmigert landslag á hálendinu sem er innan skráningarsvæðisins.*

#### 3.1 TILGANGUR FORNLEIFASKRÁNINGAR

Allir skráðir minjastaðir voru skráðir og voru teknir staðsetningarpunktar á hverjum stað með Trimble Juno 5 uppmælitæki. Minjastöðunum var lýst og ljósmyndir teknar af hverjum stað.

Í lögum um menningarminjar nr. 80 29. júní 2012 segir að lögin eigi að tryggja eftir föngum verndun menningarsögulegra minja í eigin umhverfi og að íslenskum menningararfi verði skilað óspilltum til komandi kynslóða. Eins eiga lögin að auðvelda aðgang að minjunum, kynna þær þjóðinni og greiða fyrir rannsóknum. Þá er fornleifaskráning bundin skipulagsgerð skv. lögnum, en í 16. gr. segir:

Skylt er að fornleifaskráning fari fram áður en gengið er frá svæðisskipulagi, aðalskipulagi eða deiliskipulagi eða endurskoðun þess og skal sá sem ber ábyrgð á skipulagsgerð í samræmi við skipulagslög standa straum af kostnaði við skráninguna.

Í 3. grein laganna eru fornleifar skilgreindar sem:

Fornleifar teljast hvers kyns mannvistarleifar, á landi, í jörðu, í jökli, sjó eða vatni, sem menn hafa gert eða mannaverk eru á og eru 100 ára og eldri, svo sem:

búsetulandslag, skrudgarðar og kirkjugarðar, byggðaleifar, bæjarstæði og bæjarleifar ásamt tilheyrandi leifum mannvirkja og öskuhauga, húsaleifar hvers kyns, svo sem leifar kirkna,



bænhúsa, klaustra, þingstaða og búða, leifar af verbúðum, naustum og verslunarstöðum og byggðaleifar í hellum og skútum, vinnustaðir þar sem aflað var fanga, svo sem leifar af seljum, verstöðvum, bóllum, mógröfum, kolagröfum og rauðablæstri, tún- og akurgerði, leifar rétta, áveitumannvirki og aðrar ræktunarminjar, svo og leifar eftir veiðar til sjávar og sveita, vegir og götur, leifar af stíflum, leifar af brúm og öðrum samgöngumannvirkjum, vöð, varir, leifar hafnarmannvirkja og bátalægi, slippir, ferjustaðir, kláfar, vörður og önnur vega- og siglingamerki ásamt kennileitum þeirra, virki og skansar og leifar af öðrum varnarmannvirkjum, þingstaðir, meintir hörgar, hof og vé, brunnar, uppsprettur, álagablettir og aðrir staðir og kennileiti sem tengjast siðum, venjum, þjóðtrú eða þjóðsagnahefð, áletranir, myndir eða önnur verksummerki af manna völdum í hellum eða skútum, á klettum, klöppum eða jarðföstum steinum og minningarmörk í kirkjugörðum, haugar, dysjar og aðrir greftrunarstaðir úr heiðnum eða kristnum sið, skipsflök eða hlutar þeirra.

Fornminjar njóta friðunar nema annað sé ákveðið af Minjastofnun Íslands.

#### Í 21. grein laga um menningarminjar segir:

fornleifum, sbr. 3. mgr. 3. gr., jafnt þeim sem eru friðlýstar sem þjóðminjar og þeim sem njóta friðunar í krafti aldurs, má enginn, hvorki landeigandi, ábúandi, framkvæmdaraðili né nokkur annar, spilla, granda eða breyta, hylja, laga, aflaga eða flytja úr stað nema með leyfi Minjastofnunar Íslands.

Þetta á við um allar fornleifar, óháð sérstakri friðlýsingu. Friðhelgi fornleifa er ekki háð því að þær séu þekktar eða hafi verið skráðar. Sú skylda hvílir á sveitarfélögum eða framkvæmdaaðilum að gera Minjavernd ríkisins viðvart ef fyrirsjáanlegt er að minjar spillist vegna hvers konar framkvæmda eða breyttrar landnotkunar (sjá 12.gr.).

Ef fornminjar sem áður voru ókunnar finnast við framkvæmd verks skal sá sem fyrir því stendur stöðva framkvæmd án tafar. Skal Minjastofnun Íslands láta framkvæma vettvangskönnun umsvifalaust svo skera megi úr um eðli og umfang fundarins. Stofnuninni er skylt að ákveða svo fljótt sem auðið er hvort verki megi fram halda og með hvaða skilmálum. Óheimilt er að halda framkvæmdum áfram nema með skriflegu leyfi Minjastofnunar Íslands (24 gr.).

Eitt af markmiðum fornleifaskráningar er að koma í veg fyrir að minjar verði fyrir skemmdum af gáleysi eða nauðsynjalausu. Fornleifaskráning nýtist við minjavörslu þegar ákveða á verndun á einstökum minjastöðum. Eins kemur hún að miklum notum vegna fyrirhugaðra framkvæmda. Þá er hægt að taka tillit til minjanna við skipulagsgerð og nýta

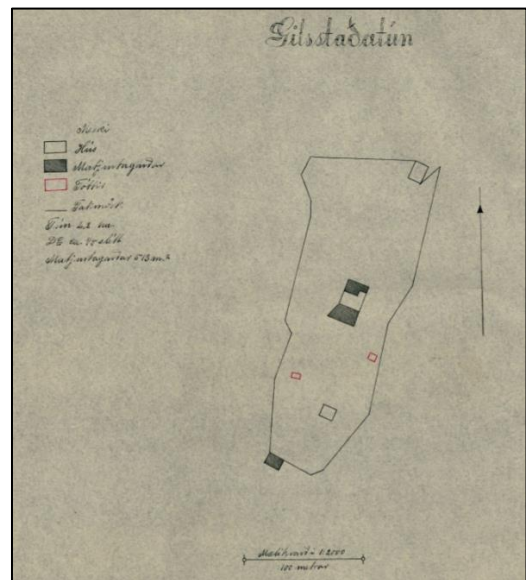
þær í rannsókna eða kynningarskyni. Með fornleifaskráningu má einnig stórlega minnka líkur á að fornleifar komi óvænt í ljós við framkvæmdir sem gæti leitt til tafa á viðkomandi verki.

### 3.2 SKRÁNING FORNLEIFA

Verkefnanúmeri er úthlutað af Minjastofnun Íslands og svæðið hefur verið merkt inn á vefsíða Minjastofnunar og skýrsla skráð þar sem og minjar sem mældar voru upp. Verkefnið fékk númerið 3094 og þar á eftir eru hlaupandanúmer rannsóknarinnar, dæmi: 3094-001.

## 4. SAGA GILSSTAÐA

Minnst var á Gilsstaði í Steingrímsfirði í Hítardalsbók frá 1367, en hún var máldagi Þorlákskirkju á Skeggjastöðum á Ströndum.<sup>1</sup> Næst var minnst á Gilsstaði í máldaga Maríukirkju á Stað í Steingrímsfirði frá 1397<sup>2</sup> og einnig var minnst á þá í álits og skoðunargerð um áskilnað milli Staðarkirkju í Steingrímsfirði og Guðmundar Loftssonar út af Selárdal frá 1513.<sup>3</sup> Næst var minnst á Gilsstaði í áreiðar og skoðunargerð um þrætuland og landamerki á Selárdal milli Bólsstaðar og Staðar í Steingrímsfirði frá 1520 og þar var sagt að kirkjan ætti Selárdal allan til ummerkja til móts við Bólsstaði og Gilsstaði.<sup>4</sup> Í Gíslamáldaga, sem skrifaður var í kringum 1570, var sagt að kirkjan á Stað í Steingrímsfirði ætti Selárdal allan í móts við Gilsstaði og Kolstaði.<sup>5</sup>



Mynd 4. Túnakort Gilsstaða frá 1917.

Í Jarðabók Árna Magnússonar og Páls Vídalíns, sem gerð var fyrir svæðið 1709, var sagt að Gilsstaðir væru kirkjuförð frá Staðarkirkju í Steingrímsfirði. Jarðardýrleikinn var átta hundruðir og ábúandinn Bjarni Jónsson. Landskuldin hafði áður verið níu álnir, en fáum

<sup>1</sup> Diplomatarium Islandicum - Íslenzkt fornbréfasafn 3. bindi, 1947-1950, bls. 230

<sup>2</sup> Diplomatarium Islandicum - Íslenzkt fornbréfasafn 4. bindi, 1947-1950, bls. 130

<sup>3</sup> Diplomatarium Islandicum - Íslenzkt fornbréfasafn 8. bindi, 1947-1950, bls. 467-468

<sup>4</sup> Diplomatarium Islandicum - Íslenzkt fornbréfasafn 8. bindi, 1947-1950, bls. 745-746

<sup>5</sup> Diplomatarium Islandicum - Íslenzkt fornbréfasafn 15. bindi, 1947-1950, bls. 560-561

árum áður en bólan gekk<sup>6</sup> var hún ellefu álnir. Leigukúgildin voru áður fjögur en urðu þrjú eftir bóluna og greiddust leigur í smjöri heim til Staða. Kvikfénaður var þar tvær kýr, einn vetrungur, einn kálfur, tuttugu og átta ær, fimmtán lömb og tvö hross. Þar var talið að gætu fóðrast ein kýr, tíu ær, sex lömb og einn hestur um vetur og ekki mikið meira um sumar. Heimilismen nvoru sex og þar af var Jón Jónsson, bróðir ábúendans, með barni sínu á sinn kost. Skógur var lítil til eldiviðar og varla til kolagerðar. Silungsveiði hafði áður verið í Selá en var talin erfið og varla ómaksverð. Tún var bæði lítið og slæmt, engjar mjög litlar og skemmdust tún, engjar og hagar oft af aurlækjum. Hætt var fyrir fé af lækjum á vori og í leysingum. Stórviðrasamt var af einni átt og mjög vetrarhart af fannlögum.<sup>7</sup>

Í jarðatali Johnsen frá 1847 var sagt að Gilsstaðir væru í Staðarkirkju eign, dýrleikinn var átta hundruðir, landskuldin 0.5, kúgildin 2 ½ og ábúendur voru einn leigjandi.<sup>8</sup>

Á túnakorti sem gert var af Gilstöðum árið 1917 var sagt að túnin hafi verið 2.2ha og að u.þ.b. 1/5 af þeim hafi verið slétt og að matjurtagarðar voru 513m<sup>2</sup>.<sup>9</sup>

#### **4.1 SAGA KOLBJARNARSTAÐA**

Minnst var á Kolbjarnarstaði í Hítardalsbók frá 1367 en hún var máldagi Þorlákskirkju á Skeggjastöðum á Ströndum.<sup>10</sup> Einnig var minnst á Kolbjarnarstaði í máldaga Maríukirkju að Stað í Steingrímsfirði frá 1397<sup>11</sup> en ekki er minnst á jörðina í seinni fornbréfasöfnum.

Ljóst er að jörðin var í byggð 1703 en samkvæmt manntali frá því ári bjuggu sjö manns á Kolbjarnarstöðum: Bjarni Jónsson húsbóndi, Guðný Hallkelsdóttir húsfreyja, Sigríður, Þórdís, Valgerður og Valgerður börn þeirra sem og Jón Bjarnason faðir húsbóndans sem var veikur og á húsbóndans kosti.<sup>12</sup> Jörðin er sögð óbyggð í seinni manntölum.

Jörðin fór í eyði nokkrum árum áður en Jarðabók Árna Magnússonar og Páls Vídalíns var gerð fyrir svæðið árið 1709. Þar segir að Kolbjarnarstaðir voru hjáleiga frá Stað: „*Menn halda þar hafi til forna fyrir öll mannaminni verið býli og eyðilagst. En fyrir vel xl árum hefur þessi*

---

<sup>6</sup> Þar er átt við Stórubólu sem gekk um Ísland á árunum 1707-1709

<sup>7</sup> Árni Magnússon & Páll Vídalín, 1984, bls. 382-383

<sup>8</sup> J. Johnsen, 1847, bls. 215

<sup>9</sup> Túnakort - Gilsstaðir, 2023

<sup>10</sup> Diplomatarium Islandicum - Íslenskt fornbréfasafn 3. bindi, 1947-1950, bls. 230

<sup>11</sup> Diplomatarium Islandicum - Íslenskt fornbréfasafn 4. bindi, 1947-1950, bls. 130

<sup>12</sup> Manntal.is, 2023



*hjáleiga verið uppbygð og síðan altíð bygst fyrr en nú í næst undanfarin vii ár.“* Landskuldin hafði síðast verið ellefu álnir og leigukúgildin þrjú. Tún var slæmt og lítið og að hluta til komið undur skriðu. Engjar voru skemmdar af vatnsaga. Hagar voru þeir sömu og með heimajörðinni og vatnsból var slæmt og þrjótandi. Þar á Selárdal hafði verið brúkaður lamba upprekstur og hafði ábúandinn tekið lambatolla. Talið var að hjáleigan gæti byggst upp aftur með lítilli fyrirhöfn.<sup>13</sup>

Í örnefnaskrá sagði að á Kottúni væri hægt að sjá gamalt tún með mörgum tóftarbrotum og væri það bærinn Kolbjarnarstaðir. Sagt var að bærinn hafi lagst í eyði vegna reimleika:

„Snemma á 17. öld bjuggu á Kolbjarnarstöðum hjón nokkur. Hét bóndinn Kolbjörn, en hennar nafns er ekki getið. Til heimilis hjá þeim voru tvær kerlingar, ein kona með barn og einn piltur, sem var smalinn á bænum. Um hávetur, einhvern drottins dag, lögðu hjónin, kerlingarnar og smalinn af stað heiman að frá sér í síðasta sinni, til þess að hlýða messu á Stað. Veður var skuggalegt um morguninn, var þó talið fært og gekk þeim vel til kirkjunnar. En á meðan verið var að mess dimmdi að með kafaldi og fylgdi stormur af norðri. Var nú strax lagt af stað, þegar messu var lokið, og er fólkið var komið upp á Staðarfjall brast á það stórhrið. Varð húsfreyja þá strax uppgefin og vildi freista að snúa við og leita bæja í Staðardal. Fór bóndi með henni, en þau villtust af réttri leið og komust í svokallaðar Lækjatúnslægðir á Staðarfjalli, en þar fundust þau sumarið eftir. Smalinn og kerlingarnar ætluðu að reyna að ná til Gilsstaða og héldu þau áfram á hlið undan hríðinni. Kerlingarnar komust að hæðum þeim, er liggja á milli Staðar og Gilsstaða á Staðarfjalli og heita Háuholt. Gáfust þær þá rupp og fundust síðar að norðanverðu í þeim holtum.

Smalinn hélt áfram undan hríðinni unz hann hrapaði í gil það, sem rennur milli Gilsstaða og Geirmundarstaða, sem heitir Landamerkjagil, og beið þar bana. Sagnir eru um það, að hann vitju heim að Gilsstöðum á undan vondum veðrum og leikur þar ýmsar brellur, en hættur man hann því nú fyrir nokkru.

---

<sup>13</sup> Árni Magnússon & Páll Vídalín, 1984, bls. 385

Kona sú, er heima var á Kolbjarnarstöðum fluttist með barn sitt, þá er bylnum létti, ofan að Gilsstöðum. Efir þetta lagðist jörðin í eyði, sem eftir slys þetta jafnan var kölluð Kolbjarnarstaðir eftir hinum látna húsbónda, sem eftir það átti að ganga ljósum logum þar lengi vel.<sup>14</sup>

Ekki er til túnakort af Kolbjarnarstöðum.

---

<sup>14</sup> Örnefnaskrá - Kolbjarnarstaðir og Gilsstaðir

## 5. HEIMILDASKRÁ

Árni Magnússon & Páll Vídalín. (1984). *Jarðabók Árna Magnússonar og Páls Vídalíns.*

*Ísafjarðarsýsla & Strandasýsla* (B. VII). Reykjavík: Sögufélagið.

*Diplomatarium Islandicum - Íslenzkt fornbréfasafn 1-16. bindi.* (1947-1950). Reykjavík: Hið íslenska bókmenntafélag.

J. Johnsen. (1847). *Jarðatal á Íslandi með brauðlýsingum, fólkstölu í hreppum og prestaköllum, ágripi úr búnaðartöflum 1835-1845, og skýrslum um sölu þjóðjarða á landinu.* Kaupmannahöfn: S. Trier.

*Manntal.is.* (6. september 2023). Sótt frá

<https://manntal.is/leit/Kolbjarnarsta%C3%B0ir/1703,1816,1835,1840,1845,1850,1855,1860,1870,1880,1890,1901,1910,1920/1/1703>

(án dags.). *Örnefnaskrá - Kolbjarnarstaðir og Gilsstaðir.* Reykjavík: Örnefnastofnun.

*Túnakort - Gilsstaðir.* (19. september 2023). Sótt frá Manntal.is:

[https://manntal.is/myndir/Tunakort/Strandasysla/Hrofbergshreppur/Jpg-400/Hrofbergshreppur\\_002.jpg](https://manntal.is/myndir/Tunakort/Strandasysla/Hrofbergshreppur/Jpg-400/Hrofbergshreppur_002.jpg)

## 6. FORNLEIFASKRÁ

**Númer:** 3094-001

**Hlutverk:** Skotbyrgi

**Tegund:** Hleðsla

**Hnit ISN93:** A: 372447.4 N: 593751.2

**Lengd:** 2.6m

**Breidd:** 2.5m

**Ástand:** Heillegar fornleifar

**Horfin:** Nei

**Friðlýst:** Nei

**Hættumat:** Engin hættu

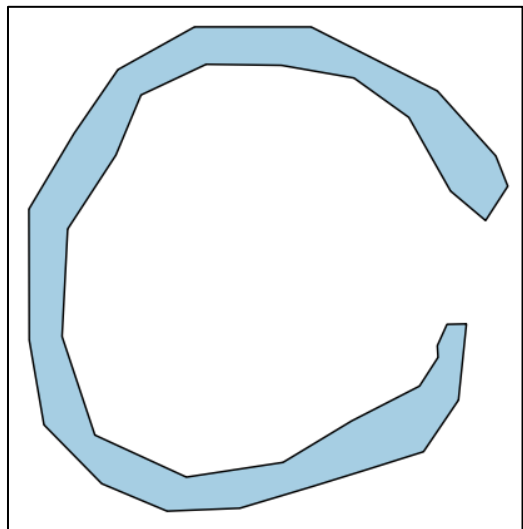
**Hættuorsök:**

**Staðhættir:** Í vesturhlíð Selárdals, um 340m norðan við opið á Þjóðbrókargili og um 110m NA við sumarbústað.

**Minjalýsing:** Lítil grjóthlaðin tóft, líklega refaskyttubyrgi - gott útsýni út dalinn. Tóftin er með inngang í austri. Eitthvað hefur hrunið innan í tóftina, finnst fyrir grjóti undir mosanum innan í henni. Veggjahæð er frá 0.1 – 0.5m og veggjabreiddin er að jafnaði um 0.5m.



Mynd 5. Horft í NV yfir skotbyrgi 3094-001.



Mynd 6. Uppmæling á skotbyrgi 3094-001.

**Númer:** 3094-002

**Hlutverk:** Kennimark

**Tegund:** Varða

**Hnit ISN93:** A: 368951.7 N: 596881.5

**Lengd:** 1.8m

**Breidd:** 0.8m

**Ástand:** Vel greinanlegar fornleifar

**Horfin:** Nei

**Friðlýst:** Nei

**Hættumat:** Engin hætta

**Hættuorsök:**

**Staðhættir:** Efst á klettabelti um 400m SA við Svartagilsvatn. Varðan er um 100m utan áhrifasvæðis virkjunarinnar en var höfð með í skráningunni vegna nálægðar.

**Minjalýsing:** Varða sem hlaðin er ofan á stórgrýti og

því samtals um 1.7m há. Varðan sjálf er um 0.7m. Engar aðrar vörður sjáanlegar í nágrenninu þannig hæpið er að varðan varði leið, mögulega varðar hún vatni. Varðan er heilleg.



*Mynd 7. Horft í SV að vörðu 3094-002.*



*Mynd 8. Horft í vestur að vörðu 3094-002.*



**Númer:** 3094-003

**Hlutverk:** Kennimark

**Tegund:** Varða

**Hnit ISN93:** A: 368697.4 N: 599587.5

**Lengd:** 1.4m

**Breidd:** 0.8m

**Ástand:** Greinanlegar fornleifar

**Horfin:** Nei

**Friðlýst:** Nei

**Hættumat:** Engin hætta

**Hættuorsök:**

**Staðhættir:** Ofan á lágu holti um 580m NV við ónefnt vatn sem er um 1km norðan við Svartagilsvatn.

**Minjalýsing:** Hrunin varða, grjót úr henni liggur í kring um hana. Varðan er nú um 0.4m há en ómögulegt er að segja hve há hún hefur upprunalega verið.



*Mynd 9. Horft austur að vörðu 3094-003.*



*Mynd 10. Horft vestur að vörðu 3094-003.*

**Númer:** 3094-004

**Sérheiti:** Kolbjarnarstaðir

**Hlutverk:** Híbýli

**Tegund:** Tóft

**Hnit ISN93:** A: 372218.3 N: 595298.0

**Lengd:** 19.9m

**Breidd:** 12.5m

**Ástand:** Vel greinanlegar fornleifar

**Horfin:** Nei

**Friðlýst:** Nei

**Hættumat:** Mikil hætta

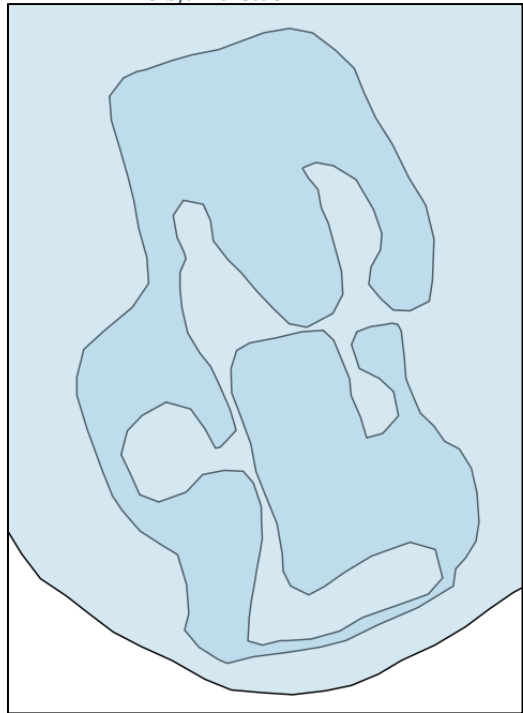
**Hættuorsök:** Rask og framkvæmdri

**Staðhættir:** Við botn vesturhlíðar Selárdals, um 17m SV við sumarbústað, norðan við Kotmýrar og sunnan við Kothólma.

**Minjalýsing:** Vestari tóftir Kolbjarnastaða. Fimm greinanleg rými, mögulega er syðsta rýmið lítil kálgarður sem er áfastur tóftinni. Inngangur í austur. Úr torfi og grjóti og vel gróin. Norður endi tóftarinnar er þýfðari en restin. Veggjahæð er frá 0 – 0.5m og veggjabreidd er að jafnaði 1.2m þar sem hún er greinanleg. Tóftin er í hættu vegna ábúðar frá nærliggjandi sumarbústaði en hluti bæjarhólsins hefur horfið við jarðrask á lóð hans. Tóftin telst einnig í mikilli hættu vegna nálægðar við veg sem verður líklega notaður við þungaflytninga við virkjunarframkvæmdirnar.



Mynd 11. Horft í norður yfir vestari Kolbjarnarstaði 3094-004.



Mynd 12. Uppmæling af vestari tóftum Kolbjarnarstaða 3094-004.

**Númer:** 3094-005

**Sérheiti:** Kolbjarnarstaðir

**Hlutverk:** Híbýli

**Tegund:** Tóft

**Hnit ISN93:** A: 372241.2 N: 595307.4

**Lengd:** 17m

**Breidd:** 10.5m

**Ástand:** Vel greinanlegar fornleifar

**Horfin:** Nei

**Friðlýst:** Nei

**Hættumat:** Mikil hætta

**Hættuorsök:** Rask og framkvæmdir

**Staðhættir:** Um 5m austan við tóft 3094-004.

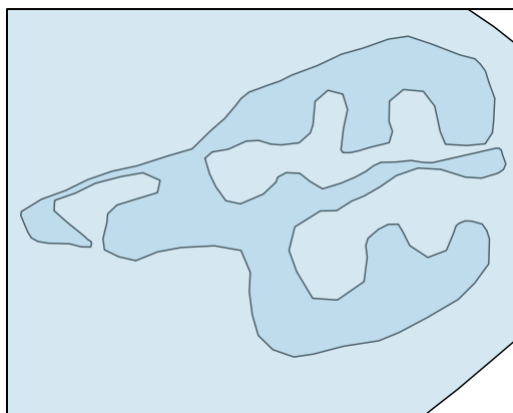
**Minjalýsing:** Austari tóft Kolbjarnarstaða. Sex greinanleg rými, úr torfi og grjóti, vel gróin.

Inngangar í austari rýmin eru í austri, en inngangur í vestasta rýmið er í suður. Veggjahæð er frá 0.1 –

0.5m og veggjabreidd er að jafnaði 1.3m þar sem hún er greinanleg. Tóftin telst í hættu vegna ábúðar frá nærliggjandi sumarbústað en hluti bæjarhólsins hefur horfið vegna jarðrasks við hann. Tóftin telst einnig í mikilli hættu vegna nálægðar við veg sem verður líklega notaður við þung aflutninga við virkjunarframkvæmdirnar.



Mynd 13. Horft í vestur yfir austari tóft Kolbjarnarstaða 3094-005.



Mynd 14. Uppmæling af austari tóft Kolbjarnarstaða 3094-005.

**Númer:** 3094-006

**Sérheiti:** Kolbjarnarstaðir

**Hlutverk:** Bæjarhóll

**Tegund:** Hóll

**Hnit ISN93:** A: 372225.2 N: 595305.1

**Lengd:** 41.2m

**Breidd:** 26.5m

**Ástand:** Vel greinanlegar fornleifar

**Horfin:** Nei

**Friðlýst:** Nei

**Hættumat:** Hætta

**Hættuorsök:** Rask og framkvæmdir

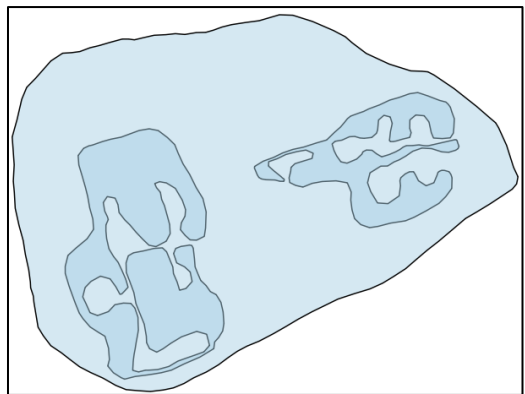
**Staðhættir:** Við botn vesturhlíðar Selárdals, um 5m sunnan við sumarbústað, norðan við Kotmýrar og sunnan við Kothólma.

**Minjalýsing:** Bæjarhóll Kolbjarnarstaða. Eiginleg stærð og hæð hans er illgreinanleg en hann liggur í

vesturhlíð Selárdals en þar sem hann er greinanlegastur er hann rúmir 40 x 25m að stærð. Norðurhlíð bæjarhólsins hefur verið raskað vegna einhverskonar jarðrasks við sumarbústað sem staðsettur er nokkrum metrum norðan við bæjarhólinn. Bæjarhóllinn telst einnig í mikilli hættu vegna nálægðar við veg sem verður líklega notaður við þungaflutninga við virkjunarframkvæmdirnar.



Mynd 15. Horft vestur að bæjarhól Kolbjarnarstaða 3094-006.



Mynd 16. Uppmæling af bæjarhól Kolbjarnarstaða 3094-006.

**Númer:** 3094-007

**Hlutverk:** Óþekkt

**Tegund:** Tóft

**Hnit ISN93:** A: 372180.3 N: 595510.6

**Lengd:** 21.3m

**Breidd:** 11.8m

**Ástand:** Vel greinanlegar fornleifar

**Horfin:** Nei

**Friðlýst:** Nei

**Hættumat:** Mikil hætta

**Hættuorsök:** Skógræktar

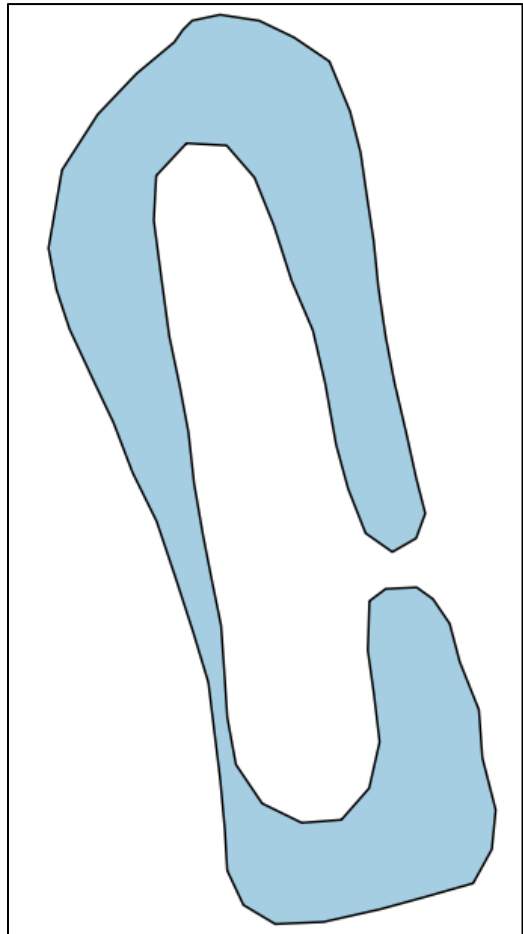
**Staðhættir:** Um 180m norðan við bæjarhól Kolbjarnarstaða 3094-006, norðan við uppþornaðan árfarveg.

**Minjalýsing:** Ílöng ferhyrnd tóft úr torfi og grjóti með inngang á austurvegg. Tóftin tengist án efa búskap að Kolbjarnarstöðum. Veggjahæð er frá 0.1 – 0.3m og veggjabreidd er að jafnaði um 1m.

Tóftin telst í mikilli hættu vegna trjágróðurs sem farinn er vaxa í og í kringum tóftina.



Mynd 17. Horft norður yfir tóf 3094-007.



Mynd 18. Uppmæling af tóft 3094-007.



**Númer:** 3094-008

**Hlutverk:** Matjurtagarður

**Tegund:** Jarðræktarsvæði

**Hnit ISN93:** A: 372190.5 N: 595512.5

**Lengd:** 8m

**Breidd:** 4m

**Ástand:** Vel greinanlegar fornleifar

**Horfin:** Að hluta

**Friðlýst:** Nei

**Hættumat:** Mikil hætta

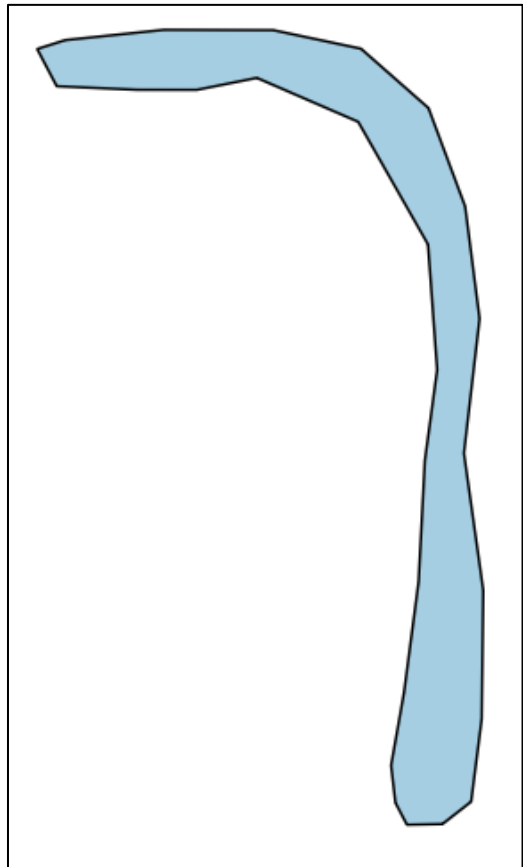
**Hættuorsök:** Skógrækt

**Staðhættir:** Í smá lægð um 6m austan við tóft 3094-007.

**Minjalýsing:** Matjurtagarður, hlaðið utan um hann úr torfi og grjóti og hleðslan er mjög gróin. Veggjahæð er frá 0 – 0.2m og veggjabreidd er að jafnaði um 1m þar sem hún er greinanleg. Matjurtagarðurinn telst í mikilli hættu vegna trjágróðurs, líklega er matjurtagarðurinn lengri til suðurs en það sést ekki vegna gróðurs.



Mynd 19. Horft vestur yfir matjurtagarð 3094-008.



Mynd 20. Uppmæling af matjurtagarði 3094-008.

**Númer:** 3094-009

**Hlutverk:** Kennimark

**Tegund:** Varða

**Hnit ISN93:** A: 372525.3 N: 594602.4

**Lengd:** 1.5m

**Breidd:** 0.8m

**Ástand:** Greinanlegar fornleifar

**Horfin:** Nei

**Friðlýst:** Nei

**Hættumat:** Engin hætta

**Hættuorsök:**

**Staðhættir:** Um 740m SA við bæjarhól Kolbjarnarstaða 3064-006 og um 40m vestan við malarveg.

**Minjalýsing:** Varðan er alveg hrunin og mosavaxin. Grjót úr henni liggur í kring. Varðan er nú einungis 0.2m á hæð og ómögulegt er að segja hve há hún

hefur upprunalega verið. Mögulega hefur hún varðað leið sem hefur þá legið á milli Kolbjarnarstaða og Gilsstaða, ef svo er þá er sú leið horfin undir gróður eða þá að hún hefur legið á sama stað og vegurinn liggur nú.



*Mynd 21. Horft suður yfir vörðu 3094-009.*



*Mynd 22. Horft norður yfir vörðu 3094-009.*

**Númer:** 3094-010

**Hlutverk:** Kennimark

**Tegund:** Varða

**Hnit ISN93:** A: 372457.3 N: 593517.1

**Lengd:** 1.5m

**Breidd:** 1m

**Ástand:** Greinanlegar fornleifar

**Horfin:** Nei

**Friðlýst:** Nei

**Hættumat:** Engin hætta

**Hættuorsök:**

**Staðhættir:** Í vesturhlíð Selárdals, um 110m ANA við sumarbústað við Þjóðbrókargil. Um 50m NV við malarveg.

**Minjalýsing:** Hrunin og mosavaxin varða. Grjót úr henni liggur í kring um hana. Varðan er nú um 0.3m

og ómögulegt er að segja hve há hún hefur upprunalega verið. Mögulega hefur hún varðað leið sem hefur þá legið á milli Kolbjarnarstaða og Gilsstaða, ef svo er þá er sú leið horfin undir gróður eða þá að hún hefur legið á sama stað og vegurinn liggur nú.



Mynd 23. Horft norður yfir vörðu 3094-010.



Mynd 24. Horft SV yfir vörðu 3094-010.

**Númer:** 3094-011

**Hlutverk:** Útihús

**Tegund:** Tóft

**Hnit ISN93:** A: 372213.7 N: 595367.1

**Lengd:** 9.3m

**Breidd:** 4.2m

**Ástand:** Vel greinanlegar fornleifar

**Horfin:** Nei

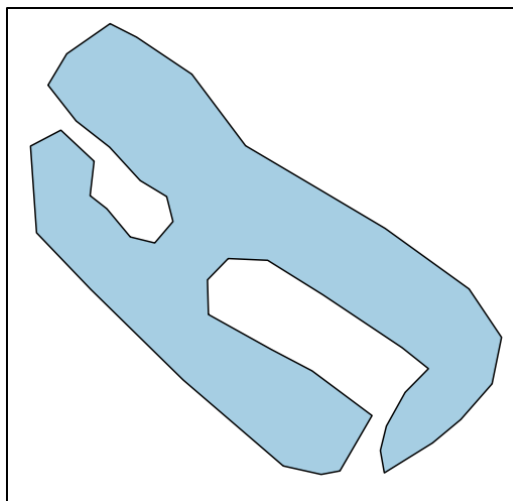
**Friðlýst:** Nei

**Hættumat:** Hætta

**Hættuorsök:** Rask

**Staðhættir:** Um 45m norðan við bæjarhól Kolbjarnarstaða 3094-006.

**Minjalýsing:** Líkleg útihúsatóft frá Kolbjarnarstöðum. Tvö rými eru á tóftinni, annað með inngangi í suður en hinn í NV. Tóftin er úr torfi og grjóti, veggjahæð er frá 0.1 – 0.4m og veggjabreidd er að jafnaði um 1m. Tóftin telst í hættu vegna ábúðar frá nærliggjandi sumarbústað.



*Mynd 25. Uppmæling af tóft 3094-011.*



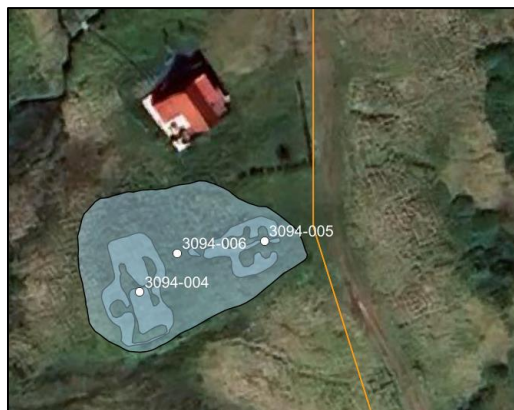
## 7. NIÐURSTÖÐUR

Alls voru 11 minjar skráðar innan fyrirhugaðs framkvæmdarsvæðis vegna Kvíslartunguvirkjunar þar af teljast fjórar í hættu vegna framkvæmdanna sem á að ráðast í á svæðinu. Lang stærsti hluti svæðisins er á hálendi og fundust einungis tvær vörður þar og eru þær báðar utan fyrirhugaðs framkvæmdarsvæðis.

NÚMÉR	SÉRHEITI	TEGUND	HLUTVERK	ÁSTAND	HÆTTUMAT	HÆTTUORSÖK
3094-004	Kolbjarnarstaðir	tóft	híbyli	vel greinanleg	mikil hætta	rasks/framkvæmda
3094-005	Kolbjarnarstaðir	tóft	híbyli	vel greinanleg	mikil hætta	rasks/framkvæmda
3094-006		hóll	bæjarhóll	vel greinanleg	mikil hætta	rasks/framkvæmda
3094-009		varða	kennimark	greinanleg	mikil hætta	framkvæmda

Tafla 1. Listi yfir þær minjar sem teljast í hættu vegna fyrirhugaðra framkvæmda.

Minjar 3094-004, 005 & 006, bæjarhóll Kolbjarnarstaða og bæjartóftirnar teljast í hættu vegna framkvæmdanna en þjónustuvegur mun liggja í núverandi vegstæði sem er á svæðinu. Það vegstæði liggur alveg við austur enda bæjarhólsins og munu þungaflutningar um veginn án efa hafa neikvæð áhrif á minjarnar. Lagt er til að vegstæðinu verði breytt þannig að það sveigi framhjá bæjarhólnum.



Mynd 26. Þjónustuvegur liggur upp við bæjarhól Kolbjarnarstaða.

Varða 3094-009 telst í hættu þar sem hún er staðsett þar sem fyrirhuguð eru gatnamót tveggja þjónustuvega. Lagt er til að vegurinn verði hannaður þannig að varðan sleppi og hún verði merkt á áberandi hátt á framkvæmdartímanum.

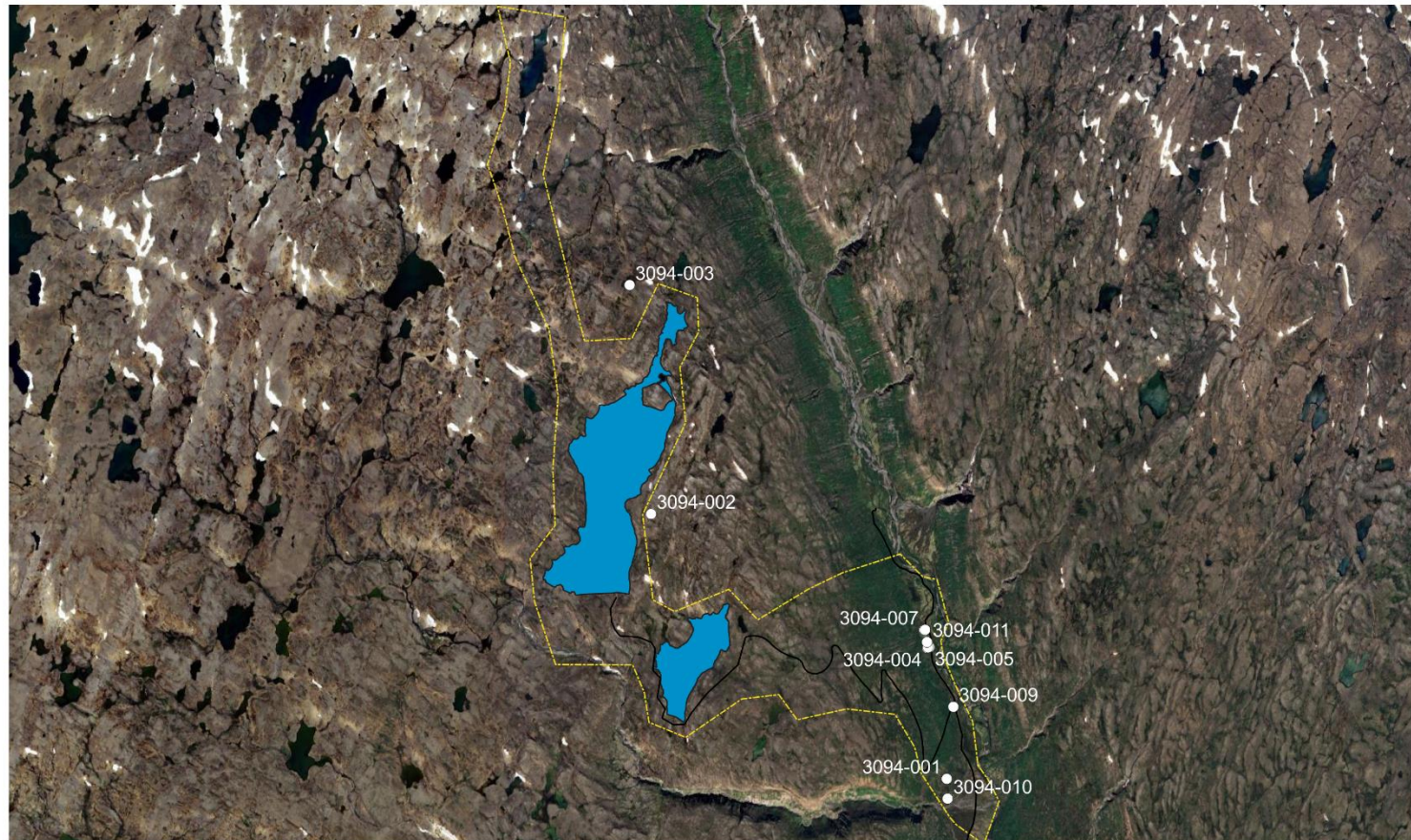


Mynd 27. Varða 3094-009 þar sem þjónustuvegir munu mætast.

Engar leiðir, eða heimildir um leiðir, fundust á svæðinu.



## 8. KORT



NÁTTÚRUSTOFA  
VESTFJARÐA  
Fornleifadeild

### Skýringar

- Staðsetning fornleifa
- Lón
- Mælingar flákar
- Skráningarsvæði
- Vegir

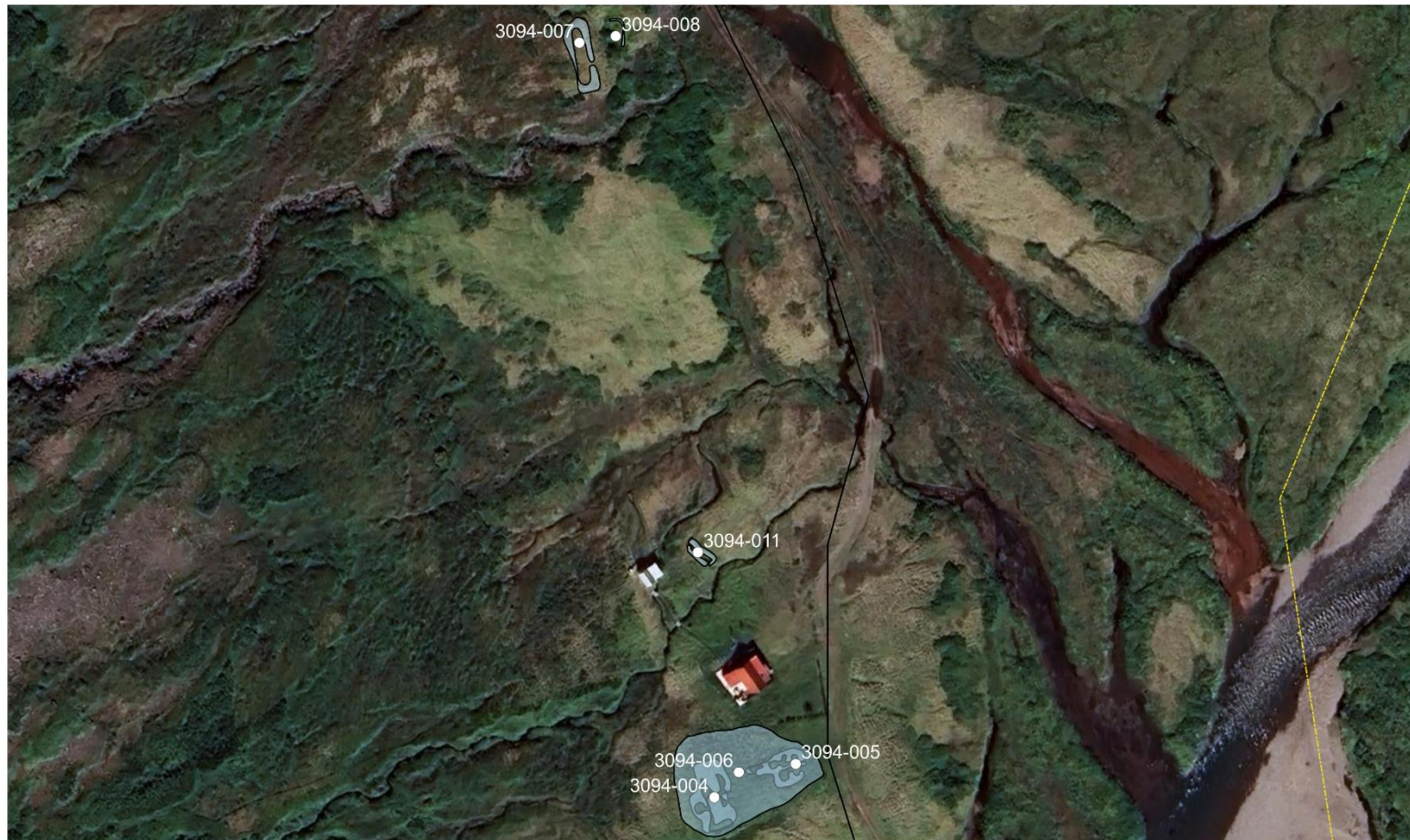
0 1 2 km

Fornleifar sem skráðar voru innan framkvæmdarsvæðisins.

Mælikvarði 1:63000 Dags. 19.9.2023 Kort 1

Náttúrustofa Vestfjarða Atli Rúnarsson





### Skýringar

- Staðsetning fornleifa
- Vegir
- Mælingar flákar
- Skráningarsvæði



Fornleifar sem skráðar voru í kringum Kolbjarnarstaði

Mælikvarði 1:1500 Dags. 19.9.2023 Kort 2

Náttúrustofa Vestfjarða Atli Rúnarsson

## 9. PUNKTASKRÁ

auðkenni	sérheiti	tegund	hlutverk	aldur frá	ástand	horfin veg	hættumat	hættuorsök	eastings	northings
3094-001		hleðsla	skotbyrgi	1550 - 1900	vel greinanleg		engin hætta		372447.4248	593751.2316
3094-002		varða	óþekkt	1550 - 1900	heillegar		engin hætta		368951.6931	596881.4805
3094-003		varða	óþekkt	1550 - 1900	greinanleg		engin hætta		368697.4237	599587.5254
3094-004	Kolbjarnarstaðir	tóft	híbýli	1550 - 1900	vel greinanleg		mikil hætta	rasks	372218.3449	595298.0776
3094-005	Kolbjarnarstaðir	tóft	híbýli	1550 - 1900	vel greinanleg		mikil hætta	rasks	372241.2564	595307.4940
3094-006		hóll	bæjarhóll	1550 - 1900	vel greinanleg		mikil hætta	rasks	372225.2332	595305.1589
3094-007		tóft	óþekkt	1550 - 1900	vel greinanleg		hætta	skógrækt	372180.3129	595510.6549
3094-008		jarðræktarsvæði	matjurtagarður	1550 - 1900	vel greinanleg	gróðurs	mikil hætta	skógrækt	372190.5681	595512.5225
3094-009		varða	kennimark	1550 - 1900	greinanleg		mikil hætta	framkvæmda	372525.3256	594602.4784
3094-010		varða	kennimark	1550 - 1900	greinanleg		engin hætta		372457.2506	593517.1460

---

3094-011	tóft	útihús	1550 - 1900	vel greinanleg	hætta	rask	372213.7137	595367.1240
----------	------	--------	-------------	----------------	-------	------	-------------	-------------